

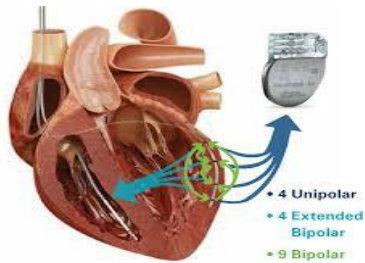
- پیس میکر معمولاً در سمت چپ و بالای سینه تعبیه می شود. اگر چپ دست هستید یا به هر دلیل تمایل دارید که پیس میکر در سمت راست تعبیه شود قبل از عمل با پزشک مشورت کنید.

فواید داشتن یک پیس میکر

پیس میکر باعث حفظ ضربان طبیعی و به موقع و در نتیجه بهبودی توانائی قلب می شود. بعد از تعبیه پیس میکر علائم ناشی از کندی ضربان قلب مانند سرگیجه، ضعف و سنکوپ از بین می روند. در بعضی از بیماران ضربان قلب بطور کامل وابسته به پیس میکر میباشد و بدون آن ادامه حیات ممکن نیست.

خطرات داشتن یک پیس میکر

در موارد بسیار نادری بیماران ممکن است دچار عوارض تعبیه پیس میکر شوند که می تواند شامل عفونت، واکنش به داروئی که طی عمل استفاده میشود، خونریزی و غیره باشد. خوشبختانه این عوارض در دست متخصصین با تجربه بسیار نادر بوده و قابل تصحیح و یا درمان می باشند. بعد از عمل ممکن است شما احساس ضعف، خستگی یا درد در محل عمل نمایید، اما این علائم بسیار زودگذر هستند. بعضی مواقع ممکن است نوک سیم کاشته شده در قلب جابجا شود و نتواند بطور طبیعی قلب را تحریک کند که با عمل مجدد می توان آن را در جای مناسب قرار داد.



(۳)

پیس میکر یا همان "باتری قلب" میتواند کندی ضربان قلب را تشخیص دهد و با فرستادن جریان الکتریکی یک ضربان طبیعی و منظم را مجدداً برقرار کند. پیس میکر از قطعات کوچک کامپیوتری و یک باتری کوچک ولی با طول عمر طولانی تشکیل شده است.

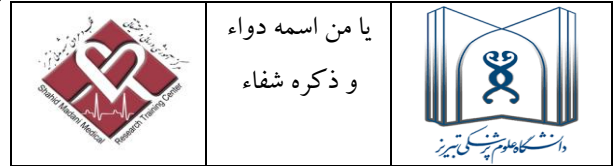


پیس میکر در زیر پوست قسمت فوقانی سینه و گاهی در زیر پوست شکم تعبیه می شود و قادر به ایجاد جریان الکتریکی است. این جریان الکتریکی از طریق سیمهای مخصوصی که به آنها "لید" (Lead) گفته می شود و در داخل قلب قرار می گیرند به عضله قلب هدایت می شود و باعث ایجاد ضربان میشود. این سیمها همچنین به پیس میکر کمک می کنند تا از چگونگی ضربان قلب آگاه شده و بتواند در موقع نیاز جریان الکتریکی لازم را بفرستد.

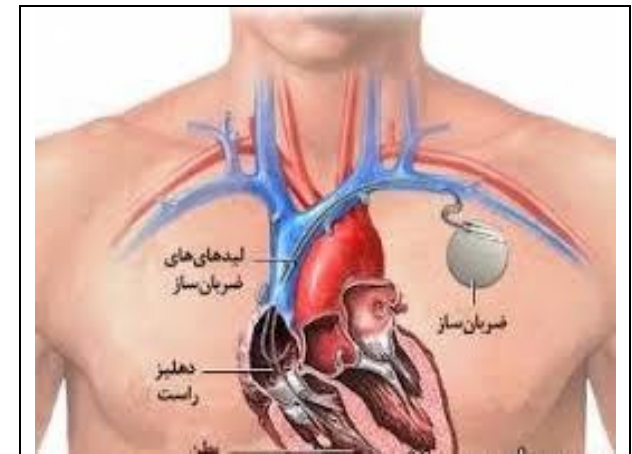
اقدامات قبل از جاکذاری پیس میکر

- ممکن است بعضی از داروهای شما بطور موقت قطع شوند.
- معمولاً برای چند ساعت قبل از عمل از خوردن و نوشیدن باید پرهیز شود.
- ممکن است برای بعضی آزمایشات از شما خون گرفته شود.
- موهای سینه باید تراشیده شوند و قبل از عمل باید استحمام انجام گیرد.
- یک آنژیوکت جهت تزریق سرم و دارو در دست شما تعبیه می گردد.

(۲)



پیس میکر (ضربان ساز)



واحد آموزشی بیماران

تابستان ۹۹

مرکز آموزشی درمانی و تحقیقاتی قلب و عروق

شهید مدنی تبریز

<http://madanihosp.tbzmed.ac.ir>

(۱)

در طی جاگذاری پیس میکر چه اتفاقی می افتد؟

معمولاً برای تعبیه پیس میکر نیاز به بیهوشی عمومی وجود ندارد و بی حسی موضعی کافی است، در طی عمل، فشارخون و میزان اکسیژن خون شما، بطور منظم کنترل می شود و ضربان قلب شما از طریق سیم هایی که به پوست شما متصل می شوند بطور دقیق کنترل خواهند شد.

بعد از اینکه ناحیه شانه و سینه با محلولهای خاص تمیز و پوشیده شد، پوست آن ناحیه توسط پزشک بی حس خواهد شد. سپس شکافی بطول ۲ تا ۴ سانتی متر در پوست ایجاد شده، بعد با پیدا کردن یک سیاهرگ مناسب، لید (سیم) به داخل قلب هدایت خواهد شد و با استفاده از اشعه ایکس، نوک سیم در محل مناسبی در قلب قرار خواهد گرفت. قرار گرفتن سیم در قلب را شما احساس نخواهید کرد. بعد از قراردادن سیم ها در قلب، عملکرد آنها توسط دستگاه خاص بررسی می شود. در صورت مناسب بودن عملکرد آنها، یک جیب کوچک در زیر پوست ایجاد می شود و بعد از اتصال سیم ها با پیس میکر، آن را در جیب قرار می دهند.

بازگشت به خانه بعد از تعبیه پیس میکر

صبح بعد از عمل، پزشک شما را ویزیت می کند و با استفاده از دستگاه پروگرامر از کارکرد مناسب پیس میکر اطمینان حاصل می کند. در این زمان غالب بیماران می توانند بیمارستان را ترک کنند. در ابتدا ممکن است وجود پیس میکر را حس کنید ولی بتدریج به آن عادت کرده و دیگر وجود آن را احساس نخواهید کرد. ۲۴ ساعت بعد از عمل می توانید فعالیت عادی خود را شروع کنید.



(۴)

بعد از عمل نکات زیر را باید رعایت کنید :

- ۱ - داروهای قبلی خود را مانند گذشته مصرف کنید. در مراجعات بعدی همیشه داروهایتان را همراه بیاورید.
- ۲ - ۴۸ ساعت بعد از عمل جراحی می توانید استحمام کنید. هر روز یک دوش کوتاه بگیرید و محل پیس میکر را با آب و صابون به آرامی بشوئید. زخم را بسیار تمیز نگه دارید.
- ۳ - هیچ چیز (پماد، پودر، روغن یا لوسیون) به محل زخم نمالید. پانسمان لازم نیست، بگذارید به زخم هوا برسد.
- ۴ - بازوی طرف تعبیه پیس میکر را تا ۲۴ ساعت بعد از عمل حرکت ندهید ولی بعد از آن باید بازوی خود را بتدریج حرکت دهید. بی- حرکتی بیش از حد بازو می تواند منجر به دردناک شدن مفاصل کتف و آرنج شود. با افزایش بهبودی، بتدریج می توانید دامنه حرکات بازو را افزایش دهید اما دقت کنید که بازو را تا دو هفته نباید بالاتر از شانه ببرید.
- ۵ - اجسام سنگین تر از ۵ کیلوگرم را بلند نکنید.
- ۶ - پیس میکر خود را در زیر پوست حرکت ندهید و آن را دستکاری نکنید. سعی کنید از خارج به آن ضربه ای وارد نشود.
- ۷ - ۱۰ روز بعد از عمل باید برای کشیدن بخیه ها و بازدید محل پیس میکر به کلینیک مراجعه کنید.
- ۸ - وسایل برقی منزل باید از نظر عملکرد در وضعیت خوبی باشند. هرگز از وسایل برقی که خراب بوده و یا اختلال اتصال برقی دارند استفاده نکنید.
- ۹ - شما می توانید بصورت عادی از موبایل استفاده نمایید، اما از قرار دادن موبایل بر روی پیس میکر خود خودداری کنید.

(۵)

با پایان یافتن عمر باطری چه اتفاقی می افتد؟

بطور معمول عمر یک پیس میکر بین پنج تا ده سال می باشد. باطری به ناگهان از کار کردن نخواهد ایستاد و معمولاً طی یک دوره چندین ماهه عمر آن به پایان خواهد رسید. بنابراین همیشه قبل از اتمام عمر آن زمان کافی برای تعویض وجود دارد. پزشکان در هر ویزیت طول عمر باطری را چک خواهند کرد. زمانیکه انرژی پیس میکر نزدیک به پایان باشد، یک عمل کوچک دیگر باید انجام شود که در این عمل تنها باطری که در زیر پوست تعبیه شده تعویض می گردد و سیمها بطور دائم باقی می مانند.



کارت تعیین هویت پیس میکر

کارت موقت عکس دار که حاوی اطلاعاتی در مورد نوع و مدل پیس میکر و سایر اطلاعات مهم می باشد در زمان تعبیه دستگاه به شما یا همراهتان داده می شود. در اولین ویزیت خود آن را درخواست کنید و در تمام اوقات همراه داشته باشید. این کارت، در موارد اضطراری و مسافرت ها می تواند بسیار مفید باشد.

(۶)